



Kurumsal Yönetim ve Kredi Derecelendirme Hizmetleri A. .

Kurumsal Yönetim Derecelendirmesi

Dönem Revizyonu



12 Aralık 2012

Ç İ NDEK İLER

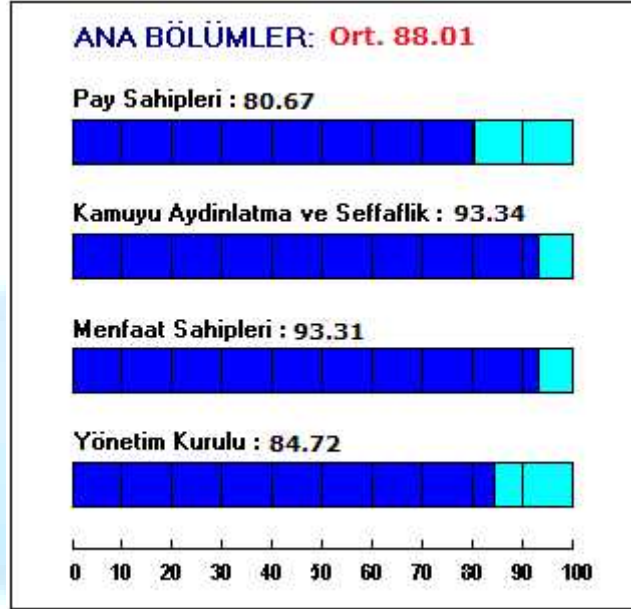
| | |
|---------------------------------------|---|
| Ara Dönem Revizyon Notları | 3 |
| Derecelendirme Metodolojisi | 5 |
| Notların Anlamı | 6 |
| Çekinceler | 7 |

Derecelendirme Sonucu ve Özeti

TÜRK TELEKOMÜN KASYON A. . (TTKOM)

SAHA
Kurumsal Yönetim Notu:

8.80



DÖNEM REVİZYONU

Türk Telekomünikasyon A. . (Türk Telekom) için 28 Aralık 2011 tarihinde 8,37 olarak belirlenmiş olan Kurumsal Yönetim Derecelendirme notu 8,80 olarak güncellenmiştir.

Ayrıca, SAHA'nın 26 Haziran 2012 tarihinde yayınladığı Dünya Kurumsal Yönetim Endeksi'ne (WCGI) göre Türk Telekomünikasyon A. ., 1. grup içinde yer almaktadır. SAHA'nın yayınladığı Dünya Kurumsal Yönetim Endeksi'nin (WCGI) detaylarına http://www.saharating.com/liste_goster.asp?bolum=24&id=514 adresinden ulaşılabılır.

Türk Telekomünikasyon A. .'nin kurumsal yönetim ilkelerine verdiği önem, bunu sürekli ve dinamik bir süreç olarak yürütmekteki isteklilik ve bu doğrultuda bir önceki derecelendirme notunun tahsis edilmesinden bu yana geçen on iki aylık süre içinde gerçekleştirilmiş iyileştirmeler göz önüne alınarak, şirketin kurumsal yönetim derecelendirme notu yukarıdaki şekilde güncellenmiştir.

Bu not artışındaki temel faktörler şunlardır:

- Sermaye Piyasası Kurulu tarafından uygulanması zorunlu tutulan Kurumsal Yönetim İlkeleri'ne uyulmaksızın yapılan işlemler ve alınan yönetim kurulu kararlarının geçersiz olduğu ve Kurumsal Yönetim İlkeleri'nin uygulanması bakımından önemli nitelikte sayılan işlemlerde ve şirketin her türlü ilişkili taraflarıyla ilişkilerinde ve üçüncü kişiler lehine teminat, rehin ve ipotek verilmesine ilişkin işlemlerde Sermaye Piyasası Kurulu'nun kurumsal yönetime ilişkin düzenlemelerine uyulacağına dair esas sözleşmeye hüküm konmuştur.
- Yönetim Kurulunda görev alacak bağımsız üyelerin sayısı, nitelikleri, fonksiyonları, yetki ve görevleri ve adaylarının ilanı Sermaye Piyasası Kurulu'nun Kurumsal Yönetim İlkeleri'ne uyulmasına göre tespit edilmiş ve uygulanmıştır. Bağımsız üye sayısı yarıdan fazla değildir.
- Denetimden sorumlu komite tamamen bağımsız üyelerden oluşmakta, kurumsal yönetim komitesine de bağımsız üye başkanlık etmektedir.
- Şirket, 30.12.2011 tarihinde yürürlüğe giren yeni Kurumsal Yönetim İlkeleri'ne uyum doğrultusunda tüm değişiklikleri gerçekleştirmiştir. Bu değişiklikler yeni metodolojimiz devreye girdiğinde tekrar değerlendirilerek not revize edilecektir.

Revize edilen ana bölüm notları şöyledir:

| Ana Başlıklar | Ağırlık | Not |
|--------------------------------|---------|--------------|
| Pay Sahipleri | % 25 | 80,67 |
| Kamuyu Aydınlatma ve Şeffaflık | % 35 | 93,34 |
| Menfaat Sahipleri | % 15 | 93,31 |
| Yönetim Kurulu | % 25 | 84,72 |
| Toplam | | 88,01 |

Derecelendirme Metodolojisi

Saha Kurumsal Yönetim ve Kredi Derecelendirme Hizmetleri A.Ş.'nin kurumsal yönetim derecelendirme metodolojisi, Sermaye Piyasası Kurulu'nun Temmuz 2003 tarihinde yayınladığı ve daha sonraubat 2005 tarihinde revize ettiği "Kurumsal Yönetim İlkeleri"ni baz alır.

Bu ilkeler, Dünya Bankası, Ekonomik İşbirliği ve Kalkınma Örgütü (OECD) ve bu iki örgütün özel sektör temsilcilerinin katılımı ile birlikte oluşturuldu. Global Kurumsal Yönetim Forumu (GCGF) öncülü çalışmalarını temel alınarak, Sermaye Piyasası Kurulu tarafından kurulan komiteye Sermaye Piyasası Kurulu'nun, İstanbul Menkul Kıymetler Borsası'nın ve Türkiye Kurumsal Yönetim Forumu'nun uzmanları ve temsilcileri dahil edilerek, bir çok akademisyen, özel sektör temsilcisi, kamu kuruluşları ile çeşitli meslek örgütlerinin görüşleri ve önerileri dikkate alındıktan sonra ülke koşullarına göre uyarlanmıştır.

SPK Kurumsal Yönetim İlkeleri'nde yer alan ana prensipler "uygula, uygulamıyorsan açıkla" prensipleridir. Ancak bu prensiplerin bazıları tavsiye niteliindedir ve uygulanıp uygulanmaması isteğe bağlıdır. Ancak, bu ilkelerde yer alan prensiplerin uygulanıp uygulanmadığına; uygulanmadığı ise buna ilişkin gerekçeli açıklamaya, bu prensiplere tam olarak uymama dolayısıyla meydana gelen çıkar çatışmalarına ve gelecekte şirketin yönetim uygulamalarında ilkelerde yer alan prensipler çerçevesinde bir değişiklik yapma planının olup olmadığına ilişkin açıklamaya, yıllık faaliyet raporunda yer verilmesi ve ayrıca kamuya açıklanması gerekmektedir.

İlkeler; pay sahipleri, kamuyu aydınlatma ve şeffaflık, menfaat sahipleri, yönetim kurulu olmak üzere dört ana bölümden oluşmaktadır.

Bu ilkeler baz alınarak SAHA Kurumsal Yönetim Derecelendirme metodolojisi 400+ mertebesinde alt kriter belirlenmiştir. Her bir kriter, derecelendirme sürecinde, şirket yöneticileri tarafından kullanılan ve kamunun kullanımına açık şirket bilgileri kullanılarak değerlendirilir. Bu kriterlerin bazıları basit bir Evet/Hayır yanıtıyla skorlanabilir gibi, bazıları daha ayrıntılı açıklamaları gerektirir.

Derecelendirme notları 1 (en zayıf) ilâ 10 (en güçlü) arasında verilir. En yüksek (10) dereceyi elde edebilmek için şirketlerin SPK Kurumsal Yönetim İlkeleri'ne tam uyum göstermesi gerekir (notların daha ayrıntılı bir açıklaması için bu raporun son bölümüne bakınız).

Toplam derecelendirme notunu belirlemede her bir ana bölüm için SPK Kurumsal Yönetim İlkeleri'ne paralel olarak aşağıdaki ağırlıklar kullanılır:

Pay Sahipleri: % 25
Kamuyu Aydınlatma ve Şeffaflık: % 35
Menfaat Sahipleri: % 15
Yönetim Kurulu: % 25

Metodolojimizde her bir ana bölümün alt başlıklarına ağırlık tahsis edilip değerlendirme yapıldıktan sonra nihai "toplam" derecelendirme notuna ulaşırlır. Bunun için, her bir bölüme verilen not belirlenmek suretiyle ilân edilerek "İlkeler"e uyum düzeyi ayrıntılı olarak tespit edilmiştir.

Notların Anlamı

| Not | Anlamı |
|--------|--|
| 9 - 10 | İrket SPK Kurumsal Yönetim İlkeleri'ne büyük ölçüde uyum sağlamı ve tüm politika ve önlemleri uygulamaya sokmu tur. Yönetim ve iç kontrol mekanizmaları etkin bir şekilde olu turulmu ve i lemektedir. Tüm kurumsal yönetim riskleri tespit edilmi ve aktif bir şekilde yönetilmektedir. Pay ve menfaat sahiplerinin hakları en adil şekilde gözetilmektedir; kamuyu aydınlatma ve şeffaflık faaliyetleri en üst düzeydedir, ve yönetim kurulunun yapı ve i leyi i en iyi uygulama kategorisindedir. Bu alanlarda hemen hemen hiçbir zaaf bulunmamaktadır. MKB Kurumsal Yönetim Endeksi'ne en üst düzeyde dahil edilmek hak edilmi tir. |
| 7 - 8 | İrket SPK Kurumsal Yönetim İlkeleri'ne önemli ölçüde uyum sağlamı ve ço u gerekli politika ve önlemleri uygulamaya sokmu tur. Yönetim ve iç kontrol mekanizmaları, az sayıda iyile tirmelere gerek duyulsa da etkin bir şekilde olu turulmu ve i lemektedir. Kurumsal yönetim risklerinin ço unlu u tespit edilmi ve aktif bir şekilde yönetilmektedir. Pay ve menfaat sahiplerinin hakları adil şekilde gözetilmektedir; kamuyu aydınlatma ve şeffaflık faaliyetleri üst düzeydedir, ve yönetim kurulunun yapı ve i leyi i sa lam temellere dayandırılmı tir. Çok büyük riskler te kil etmese de, bu alanların biri veya birkaçında bazı iyile tirmeler gereklidir. MKB Kurumsal Yönetim Endeksi'ne üst düzeyde dahil edilmek hak edilmi tir. |
| 6 | İrket SPK Kurumsal Yönetim İlkeleri'ne orta derecede uyum sağlamı ve gerekli politika ve önlemlerin bir kısmını uygulamaya sokmu tur. Yönetim ve iç kontrol mekanizmaları, orta derecede olu turulmu ve i lemekte, ancak iyile tirmelere gerek vardır. Kurumsal yönetim risklerinin bir kısmı tespit edilmi ve aktif bir şekilde yönetilmektedir. Ulusal standartlara uyum sa lanmı tir ancak uluslararası platformlarda bu standartların gerisinde kalınabilir. Pay sahipleri; menfaat sahipleri; kamuyu aydınlatma ve şeffaflık; ve yönetim kurulu alanlarının bazılarında iyile tirmeler gerekmektedir. |
| 4 - 5 | İrket SPK Kurumsal Yönetim İlkeleri'ne gereken asgari derecede uyum sa lamı ve gerekli politika ve önlemlerin standartların altında bir kısmını uygulamaya sokmu tur. Yönetim ve iç kontrol mekanizmaları, gereken asgari derecede olu turulmu , ancak tam etkin bir şekilde i lememektedir. Kurumsal yönetim riskleri tamamen tespit edilmemi ve aktif bir şekilde yönetilememektedir. Pay sahipleri; menfaat sahipleri; kamuyu aydınlatma ve şeffaflık; ve yönetim kurulu alanlarının bazılarında veya hepsinde önemli iyile tirmeler gerekmektedir. |
| <4 | İrket SPK Kurumsal Yönetim İlkeleri'ne uyum sa lamamı tir ve gerekli politika ve önlemleri zayıftır. Yönetim ve iç kontrol mekanizmaları, gerekli etkinlikte olu turulmamı tir. Önemli kurumsal yönetim riskleri mevcut olup bu riskler aktif bir şekilde yönetilmemekte ve irket kurumsal yönetim ilkelerine duyarlı de ildir. Pay sahipleri; menfaat sahipleri; kamuyu aydınlatma ve şeffaflık; ve yönetim kurulu alanlarının hepsinde önemli zaaf vardır. Yatırımcı güveni zedelenebilir ve maddi zararlar olu abilir. |

ÇEK NCELER

Bu Kurumsal Yönetim Derecelendirme Raporu, Sermaye Piyasası Kurulu Kurumsal Yönetim İlkeleri baz alınarak; Türk Telekomünikasyon A.Ş. i birli iyle sa lanan ve bu irketin yayımladı ı kamuya açık bilgilere dayanılarak Saha Kurumsal Yönetim ve Kredi Derecelendirme A.Ş. tarafından hazırlanmı tır.

Bu rapor, SAHA A.Ş. derecelendirme uzmanları tarafından; eldeki bilgi ve verilerin iyi niyet, bilgi birikimi ve deneyim ile çözümlenmesinden sonra ortaya çıkmı olup, kurumların hissedar haklarına verdikleri önemin, kamuyu aydınlatma faaliyetlerinin, menfaat sahipleri ile ilişkilerinin ve yönetim kurullarının genel kredibilitesi hakkında bir görü tür. Derecelendirme notu, derecelendirilen irketin menkul kıymetleri için asla bir al/sat önerisi olamayaca ı gibi, belli bir yatırımcı için o yatırım aracının uygun olup olmadığı hakkında bir yorum da de ildir. Bu sonuçlar esas alınarak do rudan veya dolaylı olarak u -ranabilecek her türlü maddi/manevi zararlardan ve masraflardan Saha A.Ş. sorumlu tutulamaz. Bu yorumların üçüncü şahıslara yanlı veya eksik aksettirilmesinden veya her ne ekilde olursa olsun do -acak ihtilaflar da Saha A.Ş.'nin sorumlulu u altında de ildir.

SAHA Kurumsal Yönetim ve Kredi Derecelendirme A.Ş.; ba ımsızlık, tarafsızlık, effaflık ve analitik do ruluk ilkeleriyle hareket eder. Davranı kuralları olarak IOSCO (Uluslararası Sermaye Piyasaları Komisyonu)'nun kurallarını aynen benimsemi ve web sitesinde yayınlamı tır (www.saharating.com).

© 2012, SAHA Kurumsal Yönetim ve Kredi Derecelendirme A.Ş. Bütün hakları saklıdır. Bu Kurumsal Yönetim Derecelendirme raporunda sunulan bilgilerin, SAHA A.Ş.'nin ve Türk Telekomünikasyon A.Ş.'nin izni olmaksızın yazılı veya elektronik ortamda basılması, ço altılması ve da ıtılması yasaktır.

rtibat:

S.Suhan Seçkin

suhan@saharating.com

Ali Per embe

apersembe@saharating.com

Ömer Ersan

oersan@saharating.com